

生活习性与地理分布 生活在南海北部湾和海南岛南端 30—45m 深杂有碎贝壳的泥沙海底。全国海洋调查在上述海区采到少量标本。日本的相模湾有分布。本种在太平洋区广泛分布。

讨论 作者在 1964 年把这一种订名为棕斑卵蛤 *Pitar (Pitarina) hebraea*, 是根据 Reeve (1863) 的 *Conch. Icon.*, XIV. *Circe*, pl. VII. sp. 34. 鉴订的。Kuroda、Habe 和 Oyama, 1971 在《相模湾贝类》一书中发表的新种 *Pitar (Pitarina) variegatum* pl. 90, figs. 13, 14 的实物照片, 对照我们的标本, 两者完全一致。1981 年 Kuroda 和 Habe 在和歌山县贝类目录 I. 第 158 页中, 把他们 1971 年在《相模湾贝类》中订的新种并入本种中。

这一种在历史文献中还有 *leata*、*inflata* 等种名。

(32) 漆泽卵蛤 *Pitar (Pitarina) lineolatum* (Sowerby, 1854) (图 72)

Cytherea lineolata Sowerby, 1854, *Thes. Conch.*, 2: 786, fig. 214—215.

Pitar (Pitarina) lineolatum (Sowerby): Habe, 1964, *Shells West Pacif. Color II*: 189, pl. 58, sp. 10.

Pitar (Pitarina) limatula Zhuang Qiqian (non Sowerby, 1851). 1964. *Stud. Mar. Sinica*, 5: 56. pl. I, fig. 4.

Pitar (Pitarina) lineolatum (Sowerby): Kuroda, Habe *et* Oyama, 1971, *Seashells Sagami Bay*: 641 (J.), 414 (E.), pl. 90, fig. 16.

形态 贝壳中、小型。横卵圆形, 壳质较薄, 略为膨胀。壳面浅黄或奶油黄色, 常见有浅棕色的斑或锯齿状的棕色花纹。壳顶位于贝壳偏前方, 不甚突出, 由壳顶往前方弯曲度小。小月面界线不明, 略呈长形, 其中线凸起, 小月面区染为棕色; 楯面界线亦不明, 大部为棕色所覆盖。贝壳前端略尖圆, 腹面圆, 曲度小, 后端略呈截状。壳面生长纹密而乱, 呈光滑感。

壳内面周缘白色, 中央部略呈杏黄色。铰合部窄长, 左壳前侧齿尖而高, 距离前主齿远, 呈游离状, 前主齿小而薄, 中央主齿较粗壮, 前主齿和中央主齿在顶部相接, 后主齿薄且长, 斜行; 右壳两枚前侧齿不甚明显, 当中为长的齿窝, 前主齿和中央主齿薄, 竖向排列, 后主齿长, 自壳顶至铰合部腹缘斜行排列。前闭壳肌痕长形, 后闭壳肌痕马蹄形, 外套痕清楚, 外套突弯入中等深度, 先端钝圆。

测量 (mm)

壳长	壳高	壳宽	
22	19	13	(海南三亚)
20	18	12	(海南三亚)
19	16	11	(海南三亚)

生活习性与地理分布 我国目前只在海南的三亚发现。这一种生活时贝壳有泥包被，在潮间带低潮带大叶藻滩。本种广泛分布于西太平洋；我国台湾；日本（本州安房以南、奄美大岛），印度尼西亚均有记载。

1964年，作者发表的 *Pitar (Pitarina) limatula* 是本种之误。

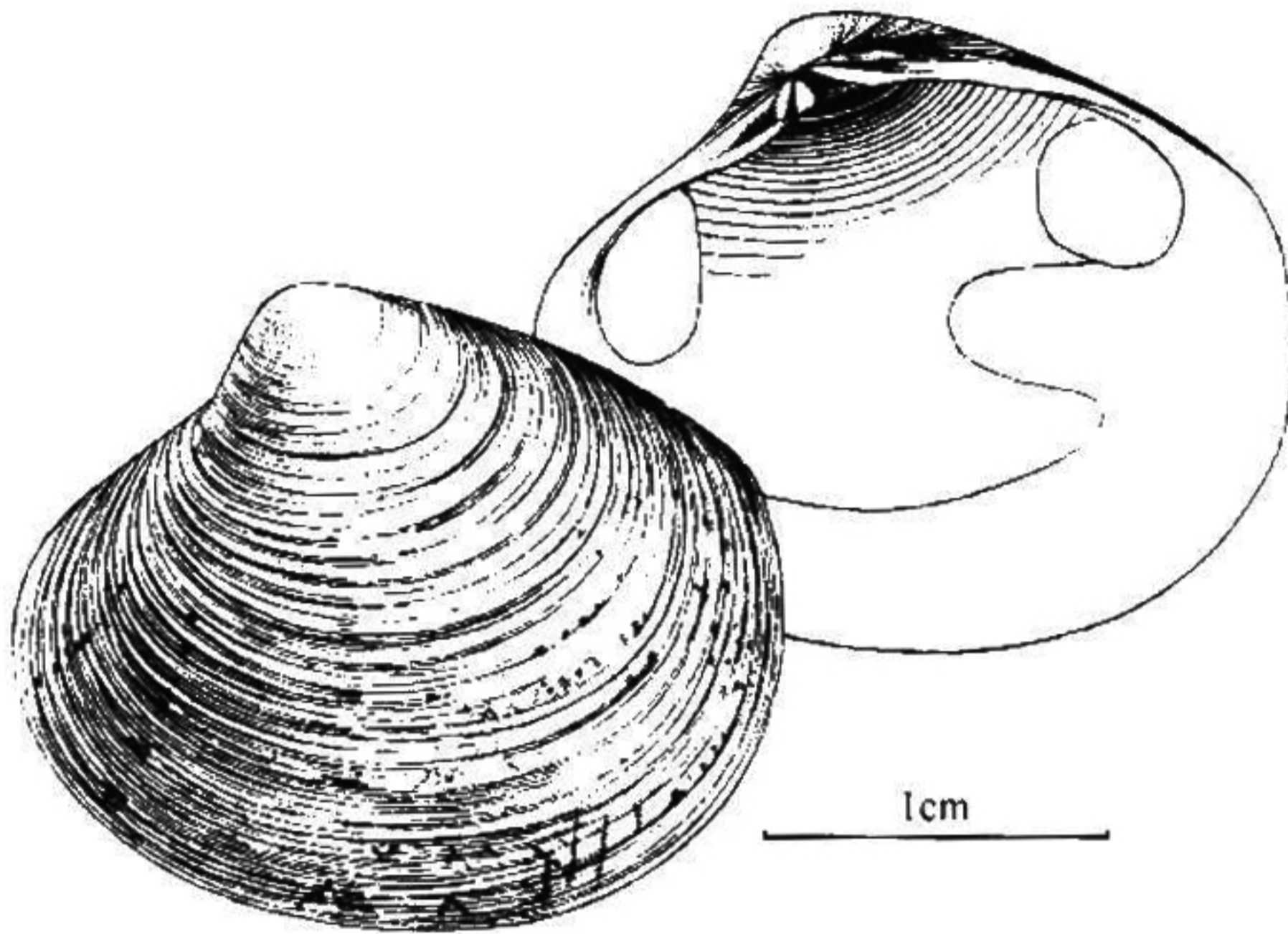


图 72 漆泽卵蛤 *Pitar (Pitarina) lineolatum*

(33) 亚明卵蛤 *Pitar (Pitarina) subpellucidum* (Sowerby, 1851) (图 73)

Cytherea subpellucida Sowerby, 1851, Thes. Conch., I: 693, pl. 133, fig. 136.

Dione subpellucida Sowerby; Reeve, 1863. Conch. Icon., XIV, pl. XI, sp. 52.

Pitar (Pitarina) pellucida Zhuang Qiqian, 1964 (non Lamarck, 1818). *Stud. Mar. Sinica*, 5: 55, pl. I, fig. 1.

Pitar (Pitarina) subpellucidum (Sowerby); Kira, 1978. Color Illus. Shells Jap., 146, pl. 57, no. 11.

形态 贝壳中等大小，横卵圆形，壳质较薄。壳顶位于贝壳中部靠前方，中等宽度，顶尖向内弯曲。由壳顶往前方的弯曲度较大，往后方斜。贝壳前端略尖圆，腹缘圆，后端略呈截状。小月面宽大，长心脏形，界线略清楚；楯面长披针形，界线不明，可见到棕褐色的韧带隐匿其中。壳面奶油黄色或肉白色，同心生长纹在壳顶部极为细密，呈光滑感，在贝壳中部以下及前、后缘的生长纹相互挤压，排列不规则。贝壳表面常可见到略为模糊放射状不连续的棕色色带或棕色斑，壳缘常见有石灰质附着物。

贝壳内面白色。铰合部狭长。左壳前侧齿呈三角形，尖而且高，距前主齿较远，呈游离状，前主齿薄片状，中央主齿较粗壮，顶端与前主齿相接，后主齿薄且长、斜向排列；右壳有两枚前侧齿，当中的齿窝深且长，前主齿与中央主齿薄片状，竖向并行排列，后主齿较大，斜向排列，齿面上可见到有轻微的裂缝。前闭壳肌痕长梨形，后闭壳